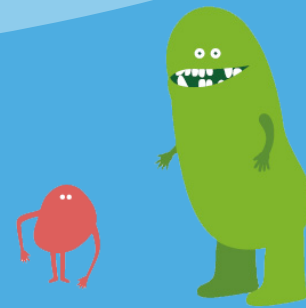
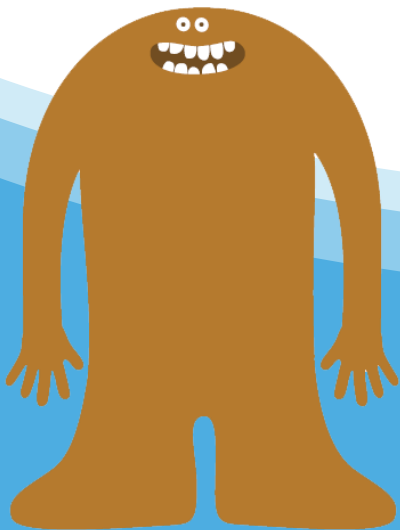


ナブテスコ株式会社

2018年12月期第1四半期 決算資料

2018年4月27日



第1四半期連結業績概況 (IFRSベース)

(単位：百万円)	2017/12 第1四半期実績 (A)	2018/12 第1四半期実績 (B)	増減額 (B)-(A)	2018/12 通期計画 (2018年2月9日時点)
売上高	64,055	71,954	7,899	308,000
営業利益	6,062	6,713	651	32,600
(営業利益率)	9.5%	9.3%	-0.2pt	10.6%
金融損益	-510	-561	51	-
持分法による投資利益	2,883	6,187	3,304	-
税引前当期利益	8,435	12,338	3,903	35,900
当期利益*	6,462	9,520	3,058	25,700
基本的1株当たり 当期利益	52.31	76.82	24.51	208.34

* 親会社の所有者に帰属する当期利益

Notes

為替レート 2017年12月期 第1四半期実績：US\$1=¥112.85 RMB1=¥16.36 EUR1=¥120.17 CHF1=¥112.64
2018年12月期 第1四半期実績：US\$1=¥107.47 RMB1=¥17.03 EUR1=¥132.29 CHF1=¥114.02

為替感応度(為替が1円変動したときの営業利益に対する影響)

2017年12月期 第1四半期実績：米国ドル 14百万円、人民元 32百万円、ユーロ軽微、スイスフラン軽微
2018年12月期 第1四半期実績：米国ドル 5百万円、人民元 124百万円、ユーロ軽微、スイスフラン軽微

第1四半期セグメント別業績概況 (IFRS)

(単位：百万円)

セグメント	項目	2017/12 第1四半期実績 (A)	2018/12 第1四半期実績 (B)	増減額 (B)-(A)	2018/12 通期計画 (2017年2月9日時点)
コンポーネント ソリューション (CMP)	売上高	25,069	29,388	4,319	129,500
	営業利益 (営業利益率)	4,480 (17.9%)	5,254 (17.9%)	774 (-0.0pt)	23,800 (18.4%)
トランスポート ソリューション (TRS)	売上高	16,184	18,513	2,329	83,600
	営業利益 (営業利益率)	1,358 (8.4%)	1,562 (8.4%)	204 (-0.0pt)	9,300 (11.1%)
アクセシビリティ ソリューション (ACB)	売上高	19,011	19,680	669	75,500
	営業利益 (営業利益率)	1,359 (7.1%)	1,370 (7.0%)	11 (-0.1pt)	6,000 (7.9%)
マニュファクチャリ ングソリューション (MFR)	売上高	3,790	4,373	583	19,400
	営業利益 (営業利益率)	487 (12.8%)	660 (15.1%)	173 (2.3pt)	2,300 (11.9%)
全社または消去		-1,622	-2,133	-511	-8,800
連結合計	売上高	64,055	71,954	7,899	308,000
	営業利益 (営業利益率)	6,062 (9.5%)	6,713 (9.3%)	651 (-0.2pt)	32,600 (10.6%)

BS概況

(単位：百万円)

	2017/12期末 2017年12月31日現在	2018/12期第1四半期 2018年3月31日未現在	差異
資 産	301,557	307,552	5,995
(現 預 金 等)	44,121	42,785	-1,336
(営 業 債 権)	76,874	74,123	-2,751
(棚 卸 資 産)	40,298	42,174	1,876
(有 形 固 定 資 産)	70,700	73,265	2,565
負 債	124,556	127,246	2,690
(社 債 及 び 借 入 金)	27,720	27,555	-165
資 本	177,002	180,306	3,304
(非 支 配 持 分)	9,465	9,474	9
親 会 社 所 有 者 帰 属 持 分 *	167,537	170,832	3,295

※ 親会社所有者帰属持分比率：

55.6%

55.5%

■ 将来成長のために、精密減速機を中心に設備投資を実施。

精密減速機：日本工場及び中国工場における生産能力増強

航空機器：新プログラムに向けた増産体制構築

(単位：億円)	2017/12 1Q実績	2018/12 1Q実績	2018/12 通期計画
設備投資額	37	56	304
研究開発費	22	24	102
減価償却費	19	24	112

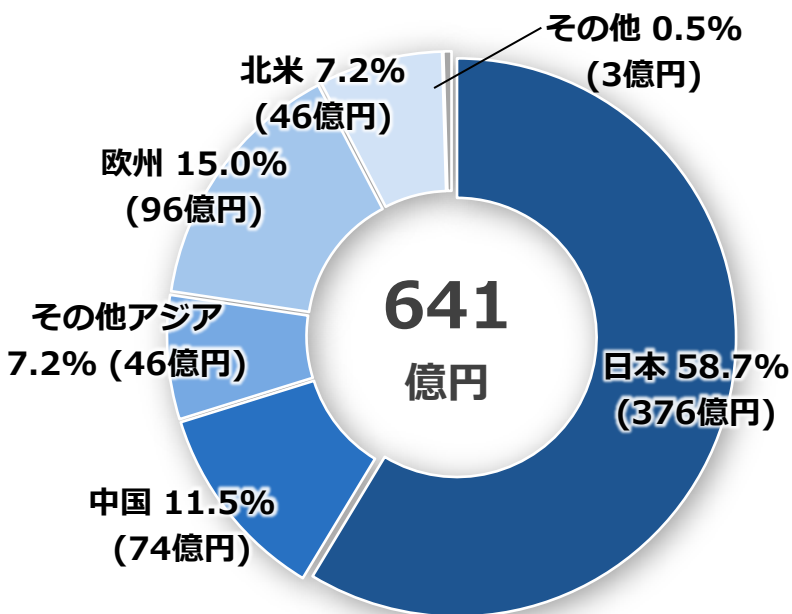
Appendix



地域別売上高構成比

2017/12 第1四半期実績

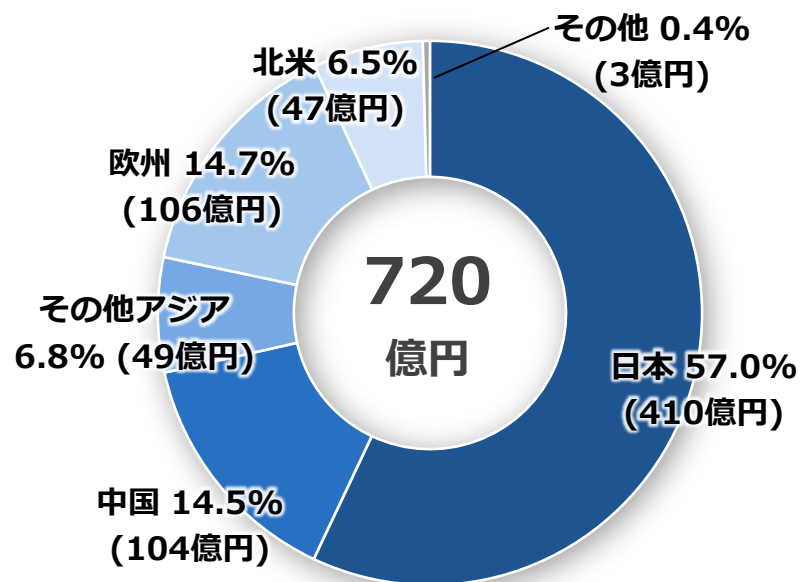
(国内3カ月、海外3カ月)



海外売上高	264億円
海外売上高比率	41.3%

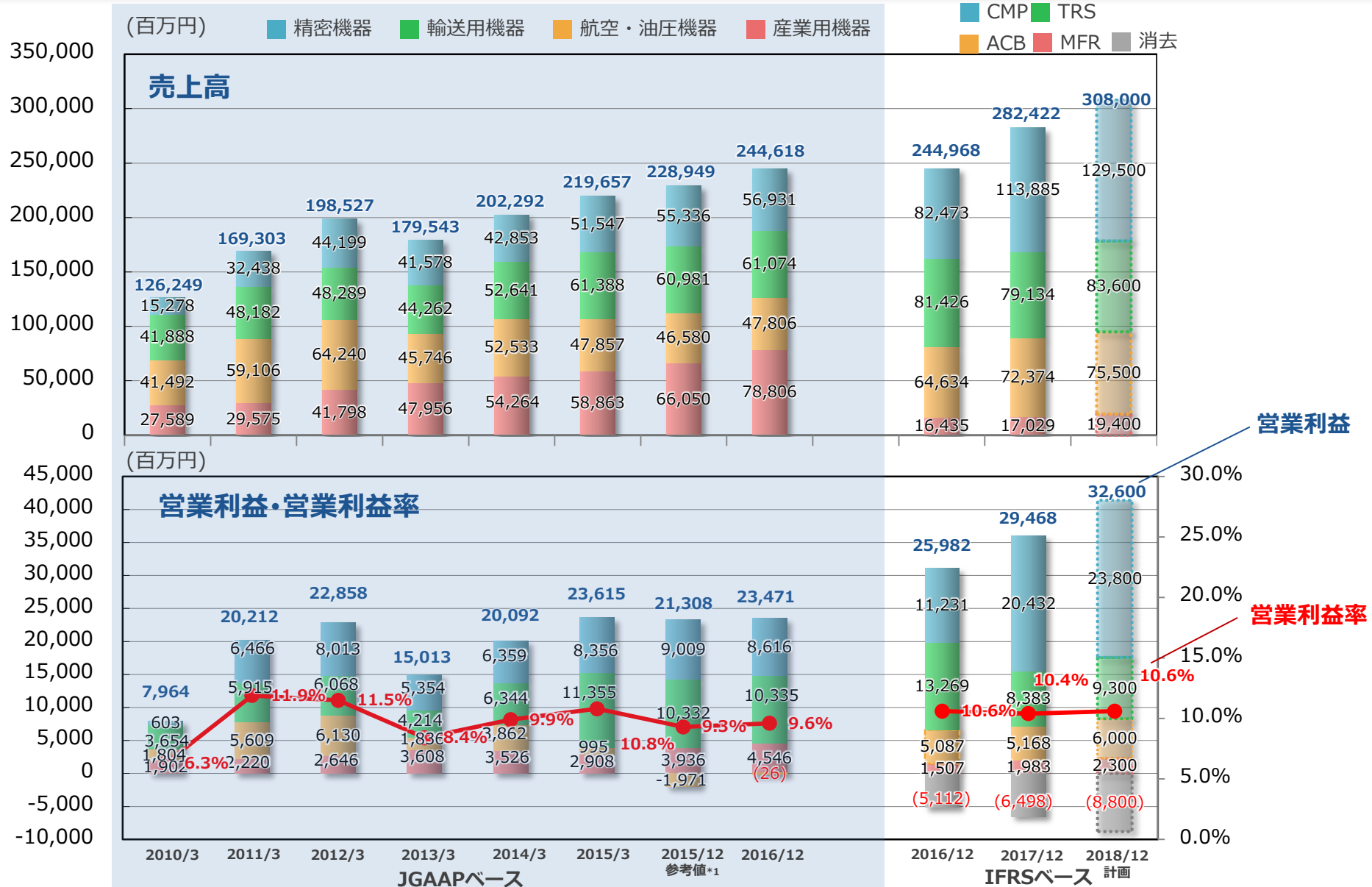
2018/12 第1四半期実績

(国内3カ月、海外3カ月)

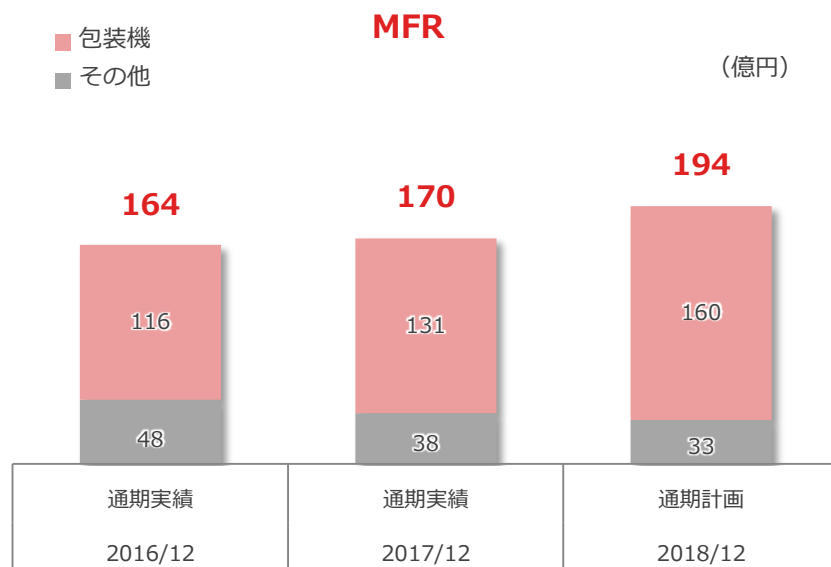
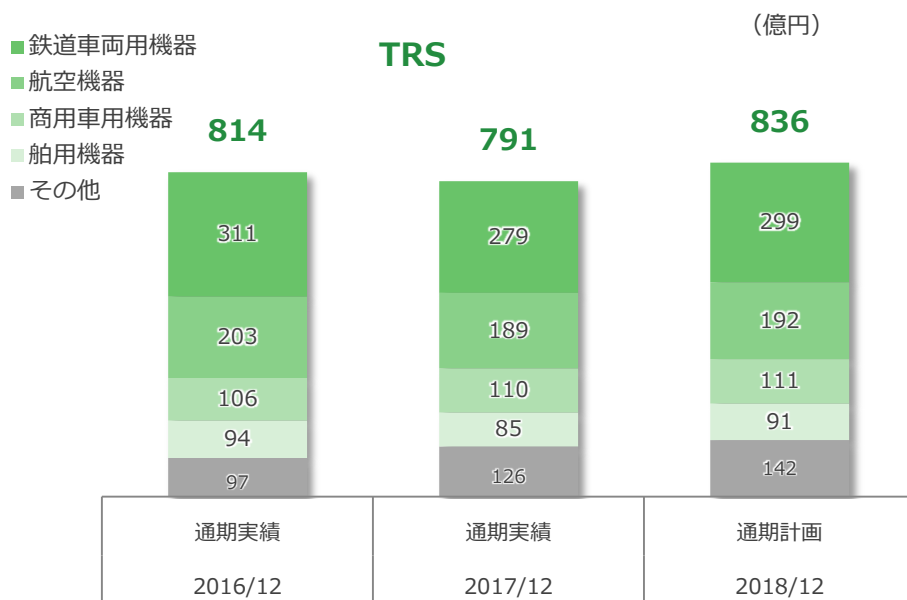
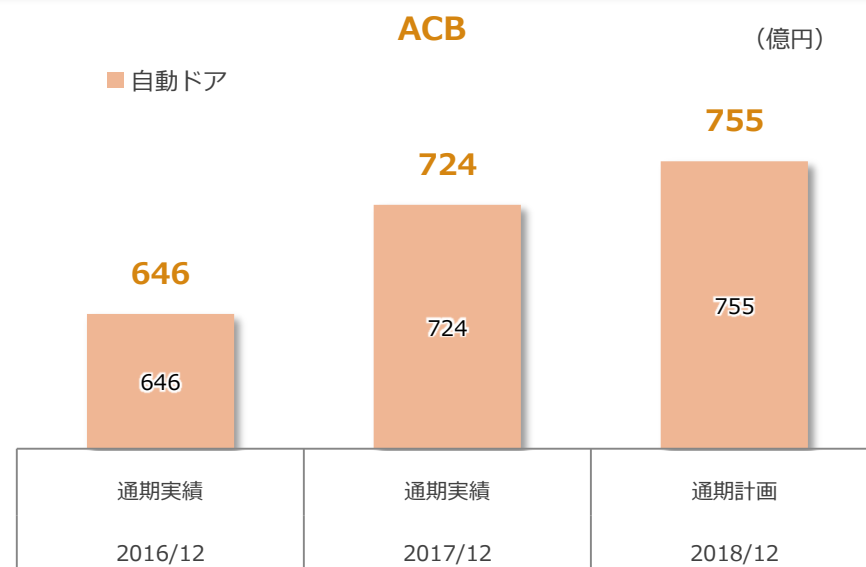
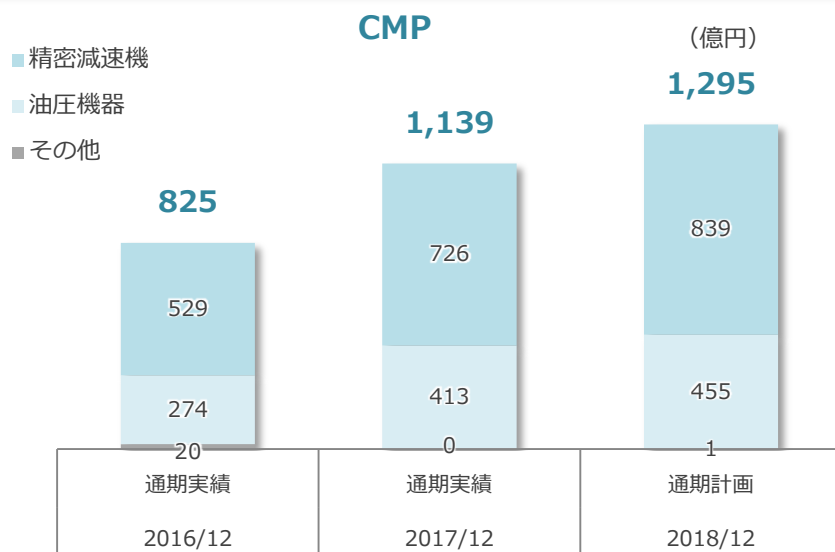


海外売上高	309億円
海外売上高比率	43.0%

事業セグメント別 売上高・営業利益推移(12カ月)



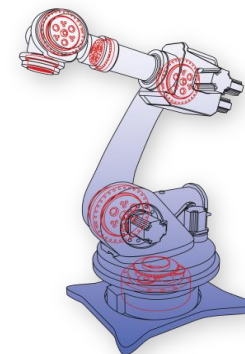
事業別 売上高推移 (IFRS)



コンポーネントソリューションセグメント (CMP) 主要製品

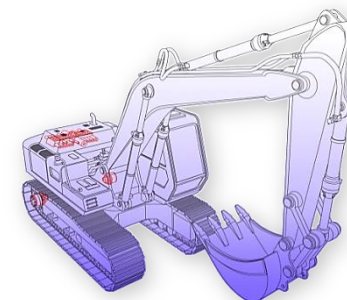
精密減速機

■ 産業用ロボットの関節用途

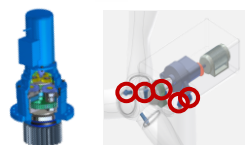


油圧機器

■ パワーショベル用走行ユニット



■ 風力発電用駆動装置



主要顧客 (敬称略)

■ 精密減速機

産業用ロボット：ファナック、安川電機、川崎重工業、KUKA Roboter (独)、ABB Robotics (スウェーデン)

工作機械：ヤマザキマザック、オークマ、DMG森精機

■ 油圧機器

走行ユニット：コマツ、コベルコ建機、住友建機、Sany (中)、XCMG (中)、Liu Gong (中)

風力発電機用駆動装置：三菱重工業、日立製作所、他

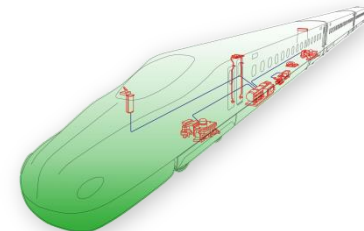
トランスポートソリューションセグメント (TRS) 主要製品

鉄道車両用機器

■ 鉄道車両用ブレーキシステム



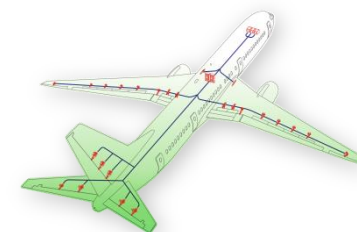
■ 鉄道車両用ドア開閉装置



航空機器

■ フライトコントロール・アクチュエーションシステム(FCA)

- FCAでは世界4強の1社(ボーイングの主要サプライヤー)
- エンジン補機、電源システム等へも事業展開



主要顧客 (敬称略)

■ 鉄道車両用機器

JR各社、民鉄各社、川崎重工業、中国高速鉄道・都市交通向け

■ 航空機器

Boeing (米)、川崎重工業、三菱重工業、IHI、防衛省、エアライン各社

トランスポートソリューションセグメント (TRS) 主要製品

商用車用機器

■ 商用車用ウェッジチャンバー

Others



No.1

国内シェア約**70%**

■ 商用車用エアドライヤー

Others



No.1

国内シェア約**75%**



舶用機器

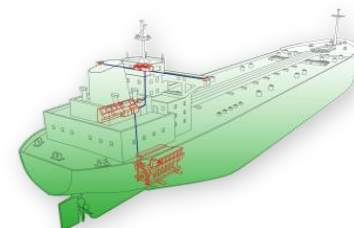
■ 舶用エンジン遠隔制御システム

Others



No.1

国内シェア約**50%**
(世界シェア約40%)



主要顧客 (敬称略)

■ 商用車用機器

日野自動車、いすゞ自動車、三菱ふそうトラック・バス、UDトラックス

■ 舶用機器

川崎重工業、三井造船、(株)マキタ、日立造船、三菱重工業、
Hyundai Heavy Industries (韓)、Doosan Engine (韓)、Hudong Heavy Machinery (中)、MAN Diesel (デンマーク)

アクセシビリティソリューションセグメント (ACB) 主要製品

自動ドア

■自動ドア開閉装置



■プラットホームスクリーンドア



主要顧客 (敬称略)

■自動ドア

各種建物用自動ドア：大手ゼネコン他建設工事会社、サッシメーカー、病院、銀行、公共機関

プラットホームドア：フランス地下鉄、中国地下鉄、他

マニュファクチャリングソリューションセグメント (MFR) 主要製品

包装機

■レトルト食品用充填包装機



主要顧客 (敬称略)

■包装機

三井製糖、味の素、丸大食品、アリアケジャパン、ケンコーマヨネーズ、P&G、花王、ライオン、北米飲料メーカー、中国食品メーカー

うごかす、とめる。

Nabtesco

